

Florenium

Jaro 2024/126



► Anglické rabato
prouoněné
pivoňkami

► Pokojový hrdina
jménem aloe

► Ty nejlepší jahody
a borůvky pro vaši
zahradu



VÁŽENÍ ZÁKAZNÍCI,

s radostí vám přinášíme již plnohodnotný výsledek naší změny, o které jsme vás informovali v minulém, předjarním vydání. Od tohoto vydání časopisu Florenia se můžete seznámit s konkrétními produkty, které pro vás vybíráme s láskou a pečlivostí. Tyto produkty vám doporučujeme s plným přesvědčením, protože prošly naší pečlivou zkouškou. Nabízíme jen to, čím bychom obdarovali vlastní rodinu. Vybrané produkty jsou navíc pro snadnou identifikaci označeny pečeti Florenium.

Rostliny s láskou vypěstované: Každá rostlina, kterou jsme pro vás vybrali, prošla péčí a láskou zahradníků. Jsou to rostliny, které nejen obohatí vaši zahradu či interiér, ale přinesou do vašeho domova i kousek naší jedinečné vášně pro zahradničení.



Inovativní zahradnické zkušenosti: Chceme se s vámi ještě více podělit o naše zahradnické zkušenosti, které usnadní vaši práci na zahradě a zaručí vám efektivní výsledky, protože váš pěstitelský úspěch je pro nás tou nejlepší vizitkou. Jsou to zkušenosti získané naší dlouholetou prací v oboru, na které se můžete spolehnout a jež vám pomohou vytvořit krásný a udržovaný zahradní ráj.

Dekorace pro vaše domovy: Naše doporučené dekorace jsou nejen výrazem estetiky, ale i projevem naší touhy vytvářet harmonické prostředí v souladu s nejmodernějšími světovými trendy. Každý kousek byl pečlivě vybrán s ohledem na kvalitu a originalitu.

Věříme, že každý z těchto produktů přinese do vašeho života radost a pohodu. Přejeme vám mnoho krásných chvil strávených ve vlastní zahradě.

Zahrada je náš svět, náš svět je Florenium.

Tým Florenia

Více informací získáte jak na našich webových stránkách www.florenium.cz, tak i na Facebooku a Instagramu.



Když zahradě vládne svah



Ačkoliv svah může v mnoha ohledech představovat poměrně zajímavé možnosti včetně výhledu do okolí, je to určitě výzva, která vyvolává spoustu otázek. Nevíte, jak ho osázet nebo čím doplnit, aby ani tato část zahrady neupadla v zapomnění? Nechte se inspirovat našimi tipy.

Jen málokterá zahrada je naprosto dokonalá. Důležité je umět i nedostatky obrátit ve svůj prospěch, což se vyplatí také u svažitého pozemku. I když ho zřejmě nebudete využívat ke sportování, po některých úpravách může fungovat jako odpočívárna s pěkným výhledem do krajiny. Zatímco mírný svah většinou žádné komplikace opravdu nepředstavuje, strmý nebo dokonce nestabilní svah už se bez stavebních úprav většinou neobejde. Navíc některé úpravy takové zahradě dodají nevšední kouzlo.

Dobrymi pomocniky, kteří zajisti i ostrý svah, jsou zidky různých typů i podob. Zatímco s mírným převýšením si poradí zídka suchá bez betonového základu, v ostrém svahu už se budete muset spolehnout na nosná řešení v podobě zídek zpevněných se základem nebo na stabilní gabiony. Žádná zahrada se ale neobejde bez krásných a zároveň užitečných rostlin. V tomto případě vsadte hlavně na dřeviny, ty totiž dokážou svými kořeny zpevnit půdu a svah ochránit před erozí.

1.



2.



Víte, že i svažitá zahrada může mít své kouzlo? Snažte se ji zídkami a výsadbou zajímavých rostlin rozdělit do několika samostatných zákoutí, ve kterých se budete cítit jako doma. Určitě se tu najde místo na menší terasu s posezením či ohništěm nebo třeba plácek pro houpací síť.

3.



4.



Pomůžou i zútulní

1. Už dávno jsme si zvykli mulčovat záhony na okrasné i užitkové zahradě. Výsadba ve svahu si ale mulč zasluží obzvlášť, dokáže tu totiž ušetřit spoustu práce. Nejen že svah díky němu tolik nezaroste plevelem, navíc dokáže v půdě zadržet i mnohem víc vody, což se tu počítá dvojnásob. Na strmém svahu je ale nutné předem položit kokosovou nebo jutovou rohož, na které bude mulčovací kůra držet.

2. Mírný i ostrý svah perfektně zajistí kamenné zídky. Ty se dělí podle nosnosti na suché, které se obejdou bez malty, a na zpevněné s pojivem. Zatímco v menším svahu betonový základ řešit nemusíte, u svahu ohroženého erozí už bude takové opatření nutné. Pokud si ovšem vystačíte s nezápevnou kamennou zídkou, otevírají se vám nové možnosti. Do kapes mezi kameny se totiž dají vysadit odolné skalničky. Do stínu zvolte nejlépe kapradiny, na slunce pak například nezdolné netřesky, plamenky, tavičky nebo třeba voňavé mateřídoušky.

3. Až se budete rozmyšlet, jaké rostliny do svažité zahrady vysadíte, zaměřte se na dřeviny, které jsou nenáročné a zpevní půdu svými hustými kořeny. I když jsou hvězdou každé zahrady trvalky, tentokrát je odsuňte na druhou kolej. Pro zpevnění svahu jsou totiž ideální hlavně keře. Kromě těch stálezelených můžete zvolit i některé opadavé s krásnými květy, které se postarají o tu správnou podívanou. Klidně sem vysadte i několik vyšších solitér.

4. **Vsadte na půdoporyvné keře**
Nejlepší volbou do svahu budou hlavně nenáročné keře, které se obejdou i bez řezu. Stálezelené druhy navíc fungují i jako protierozní ochrana, povrch půdy totiž celoročně pokryjí svými větvemi.

Borovice kleč – *Pinus mugo*

Brslen Fortuneův – *Euonymus fortunei*

Jalovec chvojka 'Tamariscifolia' – *Juniperus sabina*

Jalovec polehlý – *Juniperus horizontalis*

Mikrobiota křížmovstříčná – *Microbiota decussata*

Skalník Dammerův 'Eichholz' – *Cotoneaster dammeri*

Skalník vrbolístý – *Cotoneaster salicifolius*

Zimolez lesklý – *Lonicera nitida*



Tip pro to nejlepší využití svahu

„*Že vaše zahrada neleží zrovna na rovině, nemusí nutně znamenat ani to, že se budete muset obejít bez vodních prvků. Po úpravách terénu a založení menší terasy se tu určitě najde místo i na okrasné nebo koupací jezírko, které může vodou napájet potok. A právě v jeho případě se vám bude svah hodit, voda v něm totiž potěče přirozeně i bez náročných úprav. Potůček navíc potěší i příjemným zvukem, který celkově doladí atmosféru zahrady.*”

Tomáš Beneš, Zahradnictví Dvořák a syn, Teplice

Jen na málokteré zahradě všechno klape podle našich představ. Někde je nutné řešit ostrý svah, jinde zamokřenou půdu nebo třeba nedostatek soukromí. Všechno má ale naštěstí řešení, stačí tyto překážky brát spíš jako výzvu. V příštím díle seriálu si představíme zahradu, kterou rozhodně neporazí ani sucho.



Terasa a balkón v těch nejkrásnějších barvách

Barevná jízda od května do příchodu prvních mrazů, přesně tak by se daly popsat balkónové květiny, které každoročně zdobí váš balkón i terasu. I letos těmto pestrým květinám dejte zelenou, opět pro vás v zahradnických centrech připravujeme ten nejlepší výběr.

Také každý rok řešíte, jakým barevným kombinacím dáte přednost? Je pravda, že v případě balkónových květin je někdy těžké se rozhodnout, protože se kromě klasiky zaříté řadu let objevuje spousta novinek. Některé květiny ale zůstávají rok co rok na výsluní. I letos si u nás můžete vybrat ze zajímavých odrůd tradičních balkónovek. Kromě muškátů neboli pelargoníí páskatých se vzpřímeným růstem můžete zvolit i jejich příbuzné se závojem převislých výhonů, pelargonie štítnaté. Nejbohatším sortimentem se pak pochlubí široká rodina petúnií, u kterých se můžete rozhodnout nejen pro klasické petúnie s jednoduchým či plným květem, ale také pro surfinie, královny balkónů se závojem květů často přesahujícím i jeden metr. Jenže nesmíme zapomenout ani na mini petúnie známé také jako Million Bells. I v jejich případě se budete rozhodovat mezi odrůdami s plným či jednoduchým květem. Kromě těchto balkónových stálic si ale truhlíky za okny můžete zpestřit například žlutě kvetoucími sanvítáliei nebo převislou klasikou v podání bakopy s květy bílými, růžovými nebo fialovými. V případě balkónových květin prostě nebudete vědět, jaké dřív vybrat. Nejlépe uděláte, když si dopředu promyslíte barevnou kombinaci a vyberete si na místě „očima“, jedině tak nezmeškáte ty nejlepší novinky.

Tipy na nejkrásnější balkón a terasu

Pokud se už nemůžete dočkat toho pestrobarevného ohňostroje, určitě se ještě zamyslete nad tím, jestli do květináčů a truhlíků přece jen nevsadíte i další rostliny. Ačkoliv balkónové květiny často považujeme výhradně za letničky, v sortimentu najdete i spoustu vytrvalých. U nich se můžete rozhodnout, jestli jim na podzim dáte další šanci a přenesete je do chladnější místnosti na přezimování, nebo jestli si je další rok pořídíte znovu s ostatními letničkami. Mezi tyto vytrvalé matadory patří například i některé druhy doplňkové zeleně, na které při plánování podoby svých květinových kreací určitě nezapomeňte.

Zelená i v pestrých barvách

U doplňkové zeleně se nedá úplně počítat s tím, že se bude jednat výhradně o zelenolisté rostliny. Například oblíbená africká kopřiva známá také jako koleus patří mezi nejpestřejší rostliny okrasné listem. Kromě odstínů zelené se pochlubí i barvou žlutou, oranžovou, růžovou i temně fialovou. Tento druh se běžně pěstuje i jako pokojová rostlina. Vytrvalá je ale i molice neboli plektrantus s dlouhými bílo-zelenými výhony nebo třeba vrbina. I ta vykouzlí bujně převisy, tentokrát ale v hráškové zelené barvě. Navíc se mezi nimi mohou objevit i svítivě žluté květy. I když doplňková zeleň nemusí na terase hrát hlavní roli, oceníte ji třeba i kvůli tomu, že vám ušetří spoustu práce. Odpadá u ní totiž odstraňování odkvetlých květů, které vás bude u některých kvetoucích balkónovek čekat.

Zkuste naše tipy

Chcete letos zkusit i jiné květiny, než na které jste zvyklí? Za zkoušku určitě stojí africká kopřiva nebo třeba nádherný, intenzivně kvetoucí lilek jasmínokvětý. Nechte se inspirovat!



Lilek jasmínokvětý (*Solanum jasminoides*)

Další vytrvalá balkónová květina, kterou můžete na podzim přenést do světlého a chladného interiéru, kde počká na další jaro. Lilek nebo také solánium kvete po celé léto a jeho sněhově bílé květy rostou až na třímetrových výhonech. Pokud mu dopřejete dostatečně velkou nádobu, doroste do úctyhodných rozměrů. Dá se ovšem vysadit i do sousedství jiných balkónových rostlin.

„S balkónovými rostlinami se nebojte experimentovat. Vaše truhlíky nemusí kvést jen v rytmu pelargonii. Perfektní podívanou si zajistíte hlavně sesazením více druhů květin. I v jediné nádobě tak vedle sebe mohou růst rostliny vzpřímené i převíslé či druhy okrasné listem nebo naopak s pestrými květy. Výsledek bude ale určitě stát za to!“

Africká kopřiva (*Coleus scutellarioides*)

Barevnou krásku s různě barevnými i tvarovanými listy možná znáte také jako koleus. Dlouho jsme ji pěstovali jako pokojovou rostlinu, v posledních letech se ale přestěhovala hlavně na naše balkóny, kde zdobí větší květináče nebo dělá barevné partnery jiným balkónovým květinám. Pokud koleus chcete pěstovat jako vytrvalou rostlinu, po několika letech si ho namnožte stonkovými řízků, zakoření i ve sklenici vody. Se starší, již nevzhlednou „kopřivou“ se rozlučte. Díky vzpřímenému keřovitému růstu se hodí hlavně do pozadí větších nádob, kde vytvoří barevnou clonu jiným, třeba i převíslým rostlinám.



Tipy pro váš balkón i terasu

Substrát pro balkón

Vyroběn ze směsi vytříděné světlé a tmavé rašeliny, s přísadkou zeolitu, upraveným pH a obohacený živinami. Ideální pro květiny náročné na živiny. V balení 10, 20 a 50 l.



Samozavlažovací truhlík Bergamot

Vybavený samozavlažovacím systémem, který přivádí k rostlině vodu, aniž byste ji museli pravidelně zalévat. Má integrovaný hladinoměr, díky kterému budete mít přehled o stavu vodní hladiny.





Vyséváme naplno!

Také už máte vyseté papriky a rajčata? S jarními měsíci začíná zahrada ožívat a na řadě budou nejen výsevy ve skleníku a v truhlíku za okny. Odolnější druhy už se budou moct vysévat také rovnou na záhon. Zahradnická sezona je tu, tak si ji pořádně užijte a výsevům zdar!

Od března do května pro každého pěstitele zeleniny nastává to nejnáročnější, ale určitě také nejhezčí období v roce. Všechno začíná nanovo, některé věci určitě zdokonalíte, jiné uděláte možná i trochu jinak. Pokud už víte, co všechno letos budete pěstovat, nabízí se důležitá otázka. Máte v plánu si veškerou sadbu předpěstovat svépomocí, nebo si ji raději porídíte už pěkně vypěstovanou? Obojí jde, v zahradnických centrech pro vás bude každopádně nachystaná jak běžná zeleninová sadba od salátů až po náročnější plodovou zeleninu, tak i sadba roubovaná. Poradíme, v čem spočívají výhody daného typu sadby i co všechno v těchto měsících můžete vysévat.

Jaro je plné možností

Roubovaná sadba – tyto sazenice vzniknou spojením odolné podnože s roubem těch nejlepších vlastností. V zahradnických centrech každý rok seženete roubovaná rajčata, papriky, okurky, dýně nebo třeba lilky. Roubované sazenice jsou v mnoha ohledech jedinečné, mají totiž silný kořenový systém, bývají hodně odolné vůči výkyvům teplot i vůči suchu a navíc mají neskutečný náskok. Plodí nejen o něco dřív, ale také většinou i delší dobu a bohatěji.



Běžná sadba – rozhodně není k zahoezení, konec konců i vy sami si ji ze semen dokážete předpěstovat doma nebo ve skleníku. Jedná se o sazenice, které jednoduše vyklíčíte přímo ze semen, nedochází u nich k roubování. Výhodou předpěstování svépomocí je napěstování velkého množství sazenic s poměrně nízkými náklady, navíc si vypěstujete odrůdu, jaká se vám zlíbí. Pokud ale u některých druhů zeleniny potřebujete jen několik kusů, má smysl si takovou sadbu spíš porídít. V březnu a většinou ještě v první polovině dubna si můžete předpěstovat například melouny, kedlubny, pórek, salát či zelí a stále ještě stíháte lilek a rajčata. Ve druhé polovině dubna pak přichází řada na okurky, cukety nebo dýně, které ale můžete vysévat i v květnu rovnou na záhon.

Přímý výsev – u některých druhů zeleniny si můžete dokonce i vybrat, jestli si sadbu předpěstujete v teple domova, nebo trochu zariskujete a semínka vysejete rovnou na záhon. Kouzlo přímého výsevu spočívá hlavně v menší pracnosti a většinou jej volí ti, co nemají na předpěstování vhodné podmínky. U některých druhů zeleniny je to navíc jediný způsob pěstování, stačí si vzpomenout na kořenovou zeleninu v podání mrkve, petržele nebo pastináku, které se vysévají od března do dubna. V této době se také na záhon vysévá řepa, špenát, hrášek, cibule, kopr nebo třeba rukola a ředkvičky. V květnu pak nezapomeňte ani na brokolici, salát, kukuřici nebo třeba na fazol.

Na jaře vyséváme...



Výsev si můžete usnadnit také výsevními pásky. Jedná se o osivo vetkané do rozložitelného materiálu. Pásky stačí jen položit do rýhy, zahrnout zeminou a zalít. S výsevem vám mohou pomoci i děti. A vy se nemusíte bát, že semínka budou všude rozsypaná.

VÍCE O VÝSEVNÝCH PÁSKÁCH



Kosmetická královna

Aloe pravá

Pokojovky považujeme většinou „jen“ za okrasné rostliny, ve skutečnosti jejich hlavní dovednosti přehlízíme. Na některých si mohou pochutnat naši domácí mazlíčci, jiné rostliny zase bravurně čistí vzduch, ale neměli bychom zapomínat ani na zajímavé léčivky, mezi které patří i nenáročná aloe.

Pevné listy plné čirého gelu, který se používá na výrobu doplňků stravy i do kosmetických přípravků, zná úplně každý. Aloe pravá (*Aloe vera*) je přesně tím hrdinou, kterého lze považovat nejen za léčivku, která si poradí se suchou pokožkou, drobnými rankami i hmyzími štípanci, ale také za čističku vzduchu. Podobně jako kapradiny i tato sukulentní pokojovka s původem na Kanárských a Kapverdských ostrovech zbavuje vzduch škodlivých látek, které se uvolňují z odpadů, nátěrů, tiskovin nebo třeba z nábytku. Pokud nepatříte mezi nejzkušenější pěstitele, bude pro vás aloe tou nejlepší volbou. Vůbec jí nebude vadit, když na ni občas zapomenete, je nesku- tečně odolná vůči suchu.

Co potřebuje:

- Aloe pochází z teplých oblastí s dobře propustnou písčitou půdou. Poroste nejlépe v místnosti s rozptýleným světlem, dokonce jí nebude vadit ani přímé slunce, jen by to nemělo být to ostré polední. V polostínu ji můžete klidně také letnit na terase.

- **Od jara do podzimu jí vyhovuje běžná pokojová teplota. V zimě nevádí pokles teplot na 15 °C.**

- Aloe svými kožovitými listy napovídá, že nějakou dobu vydrží i bez závlivky. Zalévejte jen tehdy, když vyschne několik centimetrů zeminy v květináči. Příliš častá závlivka může být dokonce důvodem úhynu rostliny nebo napadení škůdci.

- **Od jara do konce léta ji můžete jednou do měsíce přihnojit hnojivem pro kaktusy a sukulenty.**

- Přesazujte jen přerostlé rostliny, které svými kořeny už úplně vyplnily květináč. Ideálním termínem je jaro. Rostliny přesadte do substrátu pro sukulenty s obsahem písku.

- **Aloe se poměrně bujně rozrůstá. Při přesadbě můžete od mateřské rostliny oddělit mladé sazenice, které si pak samostatně do- pěstujete v květináčích.**



VÍCE O ALOE



Náš pokojový TIP



Přijďte si pro svou aloe do zahradnického centra. Je to ideální dárek pro pěstitelské začátečníky i pro ty, co od rostliny očekávají i něco navíc. Můžete si vybrat z několika velikostí a pamatujte, že jedna rostlina nemusí nutně stačit, zvláště pokud chcete z gelu vyrábět domácí kosmetiku.

„Pokud si chcete vyrobit léčivou mast na suchou pokožku, stačí z nakrojených listů aloe získat čirý gel a ten smíchat s rozpuštěným kokosovým olejem nebo bambuckým máslem. Na komáří štípanec pak skvěle funguje příčně rozkrojený list, který na podrážděnou pokožku jen přiložíte a necháte několik minut působit.“



Ve jménu rozkvetlé Anglie

Dokonale opečovávané, neustále rozkvetlé a promyšlené do nejmenšího detailu, přesně takové jsou trvalkové záhony ve stylu anglického rabata. Díky dokonale sladěným kombinacím rostlin se budete z květů radovat od jara do pozdního podzimu, jen si dávejte pozor na jejich návykovost. Krásnější trvalkové záhony prostě nenajdete!

Jejich dokonalost ale není tak úplně zadarmo, anglická rabata jsou považována za jedny z nejnáročnějších typů záhonů vůbec. Dokonce není ani snadné je naplánovat, většinou se vyplatí na pomoc přizvat zkušeného perenáře nebo zahradního architekta, pravidel tu platí víc než dost. Pokud se trochu zajímáte o historii anglické zahrady, určitě vám neuniklo jméno Gertrude Jekyll. Nejen že je po této dámě pojmenována odrůda růže ze skupiny David Austin, je to také přední jméno mezi tvůrci zahrad, ve kterých

právě anglická rabata hrála hlavní roli. A jak takový záhon vůbec vypadá? Je dokonale šitý na míru dané zahradě i podmínkám, které v ní vládou. Trvalky a cibuloviny jsou v nich sesazovány do větší skupiny po více kusech, takže se postarají o tu správnou podívanou. Už na první pohled anglické rabato vypadá upraveně, nečekejte žádný chaos, všechno je sladěné s ohledem na strukturu i barvu. Květiny jsou do takových záhonů vybírány tak, aby jejich doba květu navzájem na-

vazovala. Výsledkem bývá neustále kvetoucí záhon, jehož barevné odstíny se mohou s ročním obdobím dokonce i měnit. Sem tam se může mezi trvalky zatoulat třeba i keřová růže nebo jiná kvetoucí dřevina, která se postará o zajímavou vůni nebo o dekorativní plody během podzimu a zimy. Pokud bychom měli některý typ trvalkových záhonů označit za vrchol zahradnického umění, pak je to právě anglické rabato. Vítejte ve světě květinového království, které se vryje pod kůži každého milovníka trvalek.

Bez rozmazlování to nepůjde

- Přesně tak to je, anglické rabato bude dokonalé jen při perfektní péči. Každý, kdo si takový záhon založí, musí znát nejen podmínky na své zahradě, ale také vlastností zvolených rostlin, aby se o ně dokázal náležitě postarat.

- Anglické rabato není vázáno na určitý typ stanoviště, klidně ho můžete založit ve stínu nebo na plném slunci. Podmínkám ovšem podřídíte volbu rostlin, jedině tak bude záhon fungovat na jedničku.

- Péče bude spočívat v odplevelování, záливce, odstraňování odkvetlých květů i v tom, že některé bujně rostoucí trvalky bude nutné občas usměrnit. I když si záživku do určité míry můžete ušetřit volbou trvalek odolnějších suchu, se zaléváním během sucha rozhodně počítejte. Podstatou anglického rabata je bujný růst, trvalky by se měly zapojit a vytvořit dokonalou květinovou džungli. Pokud nechcete trávit hodiny zaléváním se zahradní hadicí v ruce, nainstalujte na záhon automatickou závlahu.

Jasná volba

U anglického rabata je velmi důležitá výška rostlin v době květu. Vedle sebe by měly růst přibližně stejně vysoké rostliny. Pokud záhon založíte například u plotu nebo u stěny domu, počítejte s tím, že nejvyšší květiny porostou v jeho pozadí. Na záhonech založených v prostoru zahrady se pak nejvyšší trvalky vysazují ve středové části, aby byl na výsadbu pěkný pohled ze všech stran. Při volbě trvalek se zaměřte nejen na druhy okrasné květem, zajímavý efekt vykouzlí i rostliny s dekorativními listy. Své místo tu mají také nízké kobercové trvalky, které vytvoří nejnižší patro hned u okraje záhonu. Neméně důležité jsou ale také jarní cibuloviny, které vykvétají jako první, takže se o pestré barvy postarají už v předjaří.

Nejlepší výběr trvalem

- Čistec vlnatý – *Stachys byzantina*
 Kakost kantabrijský – *Geranium x cantabrigiense*
 Orliček obecný – *Aquilegia vulgaris*
 Ostrožka – *Delphinium x cultorum*
 Plamenka latnatá – *Phlox paniculata*
 Sápa Russelova – *Phlomis russeliana*
 Šalvěj hajní – *Salvia nemorosa*
 Třapatkovka nachová – *Echinacea purpurea*
 Záplevák podzimní – *Helenium autumnale*
 Zvonek broskvolistý – *Campanula persicifolia*

Pro vaše pivoňkové království

Přemýšlíte nad tím, jakou trvalku vysadit do anglického rabata? Zkuste třeba pivoňku, která časem vytvoří mohutný trs a svými květy rozvoní zahradu od května do června. V našich zahradnických centrech na vás bude čekat výběr nejhezčích odrůd pivoňky čínské (*Paeonia lactiflora*) s plnými (odrůdy Adolphe Rousseau, Alexander Fleming, Avalanche, Coral Charm a Sarah Bernhardt) i jednoduchými (odrůdy Bowl of Beauty, Flame nebo Nippon Beauty) květy. Vyhovuje jim slunce nebo lehké přistínění a hluboká hlinitá půda bohatá na živiny. Květy vás potěší odstíny od čistě bílé přes odstíny růžové, fialové, losové až po temně červenou. Bonusem navíc je pak i to, že se hodí i k řezu, ve váze vydrží v dobré kondici i déle než týden.



Také už se tak nemůžete dočkat

rozkvetlého jara a barevných Velikonoc? Letos tento svátek připadá na prvního dubna, tak se na něj pěkně připravte a vyrobte si věnec, kterým k sobě pozvete tu správnou velikonoční atmosféru.

POMŮCKY:

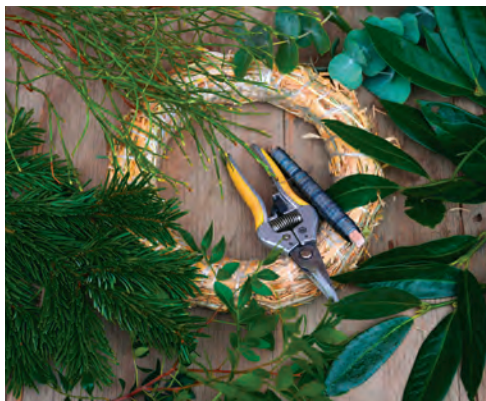
- Slaměný korpus o průměru 25 až 30 cm
- Floristický drátek
- Zahradnické nůžky

MATERIÁLY:

- Větvičky borůvky, eukalyptu a pistácie (seženete v květinářství)
- Větvičky jedle a bobkovišně nebo jiných stálezelených dřevin ze zahrady
- Výhony tymiánu, statice a máčky
- Umělé větvičky s květy, doplňky v podobě motýlků a skřípce a saténová stuha
- Cibulky narcisů, zkuste třeba miniaturní odrůdu Tete-a-tete ze zahradnických center.

Pokud se s věncem nechcete rozloučit za pár dní, zvolte pro jeho výrobu materiál, který snese i mírné seschnutí. Poměrně odolné jsou větvičky jedle i bobkovišně, zvolit můžete i zimostráz, jen počítejte s výraznou vůní, která nemusí být každému příjemná. Eukalyptus, větvičky borůvky a pistácie jsou naprosto jasnou volbou, svůj vzhled si zachovají po dlouhé týdny podobně jako tymián, statice a máčka.

JAK NA TO:



~ 1. Nejdřív si nachystejte větvičky dřevin, slaměný korpus, drátek a zahradnické nůžky. Větvičky si můžete nastříhat na délku přibližně 10 cm.



~ 3. Jakmile „ozeleníte“ celý korpus, pevně zakončete drátkový úvazek, aby se větvičky ani po mírném zaschnutí neuvolnily, a připravte si ostatní doplňky včetně květin.



~ 5. Z květináče vyjměte cibulky narcisů a zbavte jejich kořeny co nejvíc substrátu. Pokud chcete, můžete kořeny i opláchnout vodou. Cibulky pak k věnci připevněte háčkem z drátku.



~ 2. Drátek omotejte kolem korpusu, aby se neuvolnil. Postupně začněte přivazovat připravené větvičky dřevin ze zahrady i rostlin z květinářství.



~ 4. Statice a máčka mají tu výhodu, že na věnci budou vypadat pěkně i po uschnutí. Spolu s tymiánem si je nastříhejte na podobnou délku jako větvičky dřevin. Mezi zeleň je připevněte zastrčením stonku za drátěný úvazek.



~ 6. Věnec ozdobte saténovou stuhou, kterou přivážete k drátěnému háčku. Jím pak mašli snadno přichytíte ke korpusu.

< 7. Nakonec dozdobte umělými větvičkami s květy a nepamenejte na jarní doplňky. Dobrou volbou budou motýlci, ale chybu neuděláte ani peříčky nebo ptáčky.

8. Je úplně jedno, jestli si věncem ozdobíte stůl v jídelně, nebo jestli ho doplníte o závěs ze stuhy a zavěsíte na vchodové dveře, v tomto ohledu je naprosto univerzální.

JAK NA TO



Text: (red.); foto: Jana Brábcová, Zahradnické centrum Brabec, Modřice

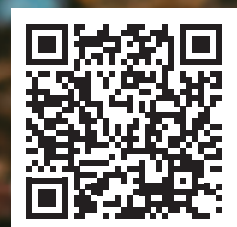
Velikonoce jsou už za dveřmi!

„SUPER“ Borůvky

Borůvky jsme milovali už jako malé děti, jenže dřív byste si je nasbírali jen v lese. Teď už však stačí vyjít jen na vlastní zahradu, borůvky tu totiž už většina z nás dávno pěstuje.

Prozradíme, proč borůvka patří mezi nejlepší zahradní superpotraviny i co všechno jí dopřát, abyste se stali borůvkovými super pěstiteli.

VÍCE O BORŮVKÁCH



” Borůvky jsou jasnou volbou pro každého pěstitele, který na své zahradě ocení zdravé a jedlé rostliny. Věděli jste, že i podrost pod borůvkami můžete využít pro výsadbu jiných druhů drobného ovoce? Úspěšně tu poroste například jahodník měsíční, klikva velkoplodá nebo brusnice brusinka. Kombinovanou výsadbou navíc ušetříte spoustu místa.

Pavel Flora, Zahrada Flora, Úvalno

Jaké zvolit?



Rané odrůdy:

Berkeley, Goldtraube, Jersey, Zuckertraube



Polopozdní:

Denise Blue, Concord, Record



Pozdní:

Darrow, Chandler

Tip na sklizeň po celou sezonu

Pokud si u nás v zahradnických centrech vyberete borůvky s různou dobou zralosti, budete sladké plody sklízet od poloviny června až do poloviny září. Stačí zkombinovat ranou, polopozdní a pozdní odrůdu a máte bohatou sklizeň zajištěnou.



Co všechno umí

Borůvce chocholičnaté se často vyčítá, že obsahuje méně pro zdraví prospěšných látek než naše domácí brusnice borůvka, která hlavně v minulosti tvořila souvislé porosty v borových lesích. Jenže i kanadská borůvka, jak se této zahradní borůvce původem ze Severní Ameriky říká, se má rozhodně čím pochlubit. Kromě vitamínu C, K a A obsahuje i vitamíny skupiny B. Z minerálních látek je zastoupený hlavně hořčík, mangan, železo, vápník či zinek. Borůvky jsou ovšem jedinečné i obsahem přírodních barviv, v tomto případě se jedná hlavně o antokyany, které fungují jako účinná prevence civilizačních chorob. Borůvky se dají bez nadsázky nazvat přírodním lékem, kromě toho, že podporují imunitu, zdraví očí i kvalitu kůže, zpomalují také stárnutí a působí i jako prevence rakoviny. Díky relativně nízkému obsahu cukru můžeme tento přírodní antioxidant dopřávat i dětem, které je určitě nebudou odmítat. Pozitivní zprávou pro rodiče je třeba i to, že borůvky podporují zdravý růst a mají antiparazitický i antivirový účinek. Co si víc přát?

Jak je pěstovat

1. Borůvkám se bude nejlépe dařit na slunci či v polostínu v dobře propustné kyselé půdě. Její pH by se mělo pohybovat v rozmezí 4,5 až 5,5, při výsadbě sazenicím dopřejte rašelinu nebo speciální substrát pro borůvky a brusinky.
2. I když borůvkám vyhovuje dobře propustná půda, neměly by ani v létě trpět suchem. Proto je občas vydatně zalijte. Povrch záhonu zamulčujte, snížíte tím vysychání půdy. Dobrou volbou bude mulčovací kůra nebo dřevěná štěpka.
3. Na jaře a v průběhu sezony použijte speciální hnojivo pro borůvky.
4. Starší rostliny je nutné v předjaří nebo na jaře prořezat. Odstraňují se celé odpložené větve, které poznáte podle hustého větvení. Staré výhony navíc netvoří téměř žádné pupeny, je tedy nejlepší čas je nahradit.
5. Jakmile na větvích začnou dozrávat šťavnaté plody, vaše výpěstky se stanou středem zájmu ptačích návštěvníků. Jedinou možností, jak sklizeň ochránit, je natažení ochranných sítí.

Salátové vydání

Také se potřebujete po zimě dostat znovu do kondice? Není nic lepšího, než do jídelníčku zařadit trochu víc té správné „zeleně“. Pokud vás klasická zelenina už trochu nudí, můžete zkusit i netradiční bylinky. Máme jich pro vás připravenou spoustu, tak je všechny ochutnejte.



Je úplně jedno, jestli základ bylinkového salátu vykouzlíte jen z bylin v podání rukoly, kozlíčku, stále více populárního šťovíku, jehož listy s červenou žilnatinou ozdobí každé jídlo, nebo jestli k těmto netradičním chutím přidáte i klasický listový salát. V každém případě si připravíte tu nejlepší vitamínovou bombu, která bude stát za to. Milovníky výrazných a netradičních chutí ale potěšíme i dalšími zajímavými bylinkami. Salát si můžete ozvláštnit třeba i olivovou nebo houbovou bylinkou. Možná jste už někdy měli tu čest a poznali jste slanorožec. Přesličece podobnou rostlinku, kterou můžete zdravě nahradit kuchyňskou sůl. A pokud je libo něco pálivého, pak vás určitě nadchne wasabi, které můžete stejně jako ostatní salátové bylinky pěstovat na terase nebo na zahradě. Hvězdou bylinkového salátu budou hlavně jeho listy s řapíky, zpracovat ovšem můžete i jeho proslulý oddenek na pálivou pastu.

Svoje bylinkové saláty si můžete zpestřit také různými druhy bazalky, které dodají každému zeleninovému jídlu ten správný říz. Navíc podporují trávení a zlepšují náladu, takže salátům s vůní bylinek zdar!



Tipy pro vaši bylinkovou zahradu



Slanorožec (*Salicornia europaea*)

Dá se jíst syrový i vařený, v pokrmech nahrazuje sůl. Pěstujte ho v květináči, jednou za měsíc mu do zálivky přidejte sůl.



Wasabi, japonský křen (*Wasabia japonica*)

Zatímco oddenek má výrazně pálivou chuť, listy s řapíky potěší chuť jemnější. Daří se mu ve stínu v mírně vlhké půdě, na zimu ho ochraňte přistýlkou z listí nebo kompostu.



Rukola (*Diplotaxis tenuifolia*)

Listová bylina s výraznou chutí toho od vás nebude potřebovat moc, jen ji občas důkladně zalijte a pravidelně sklízíte.



Šťovík (*Rumex sanguineus*)

Nenáročná vytrvalá bylina, která se dá pěstovat v květináči i na zahradě. Její listy jsou bohatým zdrojem vitamínu C a železa.

Agro
Organo-minerální
hnojivo pro bylinky 1 l
Hnojivo s minerální i organickou složkou vhodné pro všechny bylinky a aromatické rostliny.



„Růže budou vždycky tou nejkrásnější květinou na vaší zahradě, proto si je hýčkejte. Začněte třeba tím, že jim vyberete slunné a dobře větrané místo s kvalitní hlinitopísčitou půdou bez vysoké hladiny spodní vody. Během pěstování nezapomínejte na důkladnou závlivku i hnojení speciálními hnojivy pro růže. Vaše kvetoucí královny se vám pak odvděčí bujným růstem i bohatým kvetením.“

Už máte svoji „kordesku“?

Tou kordeskou samozřejmě nemyslíme nic jiného než růže ze skupiny Kordes. Tyto trnité krásky se pochlubí nejen nádhernými květy a dlouhou dobou kvetení, ale také velmi dobrým zdravotním stavem, což je u růží opravdu velký bonus navíc. Poradíme, co růžím dopřát, a navrch přidáme jeden bonus jménem Florenium.

Spousta rostlin podléhá módním trendům, takže se občas stane, že jsou několik let na výsluní a na další desítky let pak zmizí neznámo kam. Růží se to ale určitě netýká, své zlaté časy zažívají už několik století, což je ve světě šlechtěných rostlin opravdu jedinečné. Přesně tak jedinečné jsou ale i růže Kordes, které vynikají vysokou odolností vůči chorobám, které jinak kazí naši radost z těchto květin. Pokud jste sami uznali, že se ani vaše zahrada bez voňavých květů a úžasných barev, které umí jen tyto trnité keře, neobejde, určitě si vyberete z nabídky našich zahradnických center. Už od konce jara se u nás můžete těšit na důkladně zapěstované rostliny s poupaty nebo už otevřenými květy v kontejnerech, které stačí vysadit na vybrané místo. Kromě růží záhonových si můžete vybrat růže keřové, pnoucí, půdopokryvné nebo třeba stromkové.

Tipy pro vaši zahradu

Agro Mulč pro růže 50 l

Ideální k mulčování
záhonů s růžemi
a jinými keři. Snižuje
riziko zaplevelení,
rychlé vysychání půdy
a vymrzání v zimě.



Agro Růže 1 l

Komplexní kapalné
hnojivo pro keřové
i popínavé odrůdy.
Zajišťuje důležité živiny
a podporuje zdraví
a růst těchto rostlin.

Agro Organo-minerální hnojivo pro růže 1 kg

Speciálně vyvinuté hnojivo s organickou a mi-
nerální složkou, které působí rychle a zároveň
dlouhodobě až po dobu dvou měsíců.



Růže Florenium pouze u nás!

Florenium nejsme jenom my, je to také
exkluzivní odrůda velkokvěté růže, za je-
jíž kvalitou a krásou stojíme. Upoutá
velkými květy v romantických tónech
od krémové až po syté růžovou. Květy
jsou velmi plné a potěší jemně kořenitou
vůní. Tato odrůda je odolná vůči cho-
robám, je mrazuvzdorná a tvoří bohatý
vzrůstný keř dorůstající výšky až jednoho
metru. V roce 2020 dostala v nezávislých
mezinárodních testech novinek růží oce-
nění ADR, které může získat pouze odrů-
da zdravá a vitální. Těšit se na ni můžete
ve druhé polovině května v pětilitrových
kontejnerech, růže tedy bude už při ná-
kupu perfektně zapěstovaná a bude dě-
lat jenom radost.



Šikovní pomocníci Živé ploty

Živé ploty dokáží vyřešit spoustu problémů. Postarají se o soukromí, perfektně oddělí různé části zahrady a navíc fungují i jako bariéra proti hluku a prachu. Jenže ani živý plot není jen jeden. Dáte přednost tvarované, perfektně udržované živé stěně, nebo raději zvolíte druhově bohatou variantu, ve které vás keře potěší svou přirozeností?

Byly oblíbené už před staletími, kdy rozhodně nesměly chybět v žádné šlechtické zahradě. Potřebu vyjádření prestiže ale časem vystřídal praktické požadavky. Živými ploty totiž dost často napravujeme některé neduhy, které nás trápí na vlastní

zahradě. Hlavním úkolem živého plotu je odclonění od nechtěných pohledů nebo třeba od rušné ulice. S tím si poradí jak tvarovaný, tak i volně rostlý živý plot. Jaký je v nich rozdíl a jaké dřeviny se pro založení těchto zelených pomocníků hodí?

Tvarovaný živý plot

Tento živý plot vyhrává na plné čáře. Často se volí i z praktických důvodů, nezabírá totiž tak velkou plochu jako volně rostlá varianta. Díky tvarovacímu řezu ho doslova udržíte na uzdě. Pokud přece jenom trochu přeroste do výšky, většinou se dá celkem snadno zmladit. Můžete ale zvolit i méně bujně keře, živým plotem pak zarámujete záhony nebo jimi rozdělíte různé části zahrady. Pro založení je ovšem nutné vybrat takové dřeviny, které snesou pravidelný řez. Pokud budete živý plot teprve zakládat, promyslete si, jestli zvolíte dřeviny opadavé nebo stálezelené. Opadavé listnáče se budou během sezony měnit, takže se můžete těšit na proměnlivou podívanou. V zimě ovšem počítejte s tím, že nebudou fungovat jako neprůhledná clona. Zajímavé podzimní zbarvení nebo krásné květy ovšem bývají adekvátní odměnou. Stálezelené živé ploty zahradu perfektně odcloní, ale bývají po celý rok většinou neměnné, což jim bývá trochu vyčítáno. Tvarované ploty se hodí do každé zahrady, kde nebude na škodu jejich pravidelný tvar, dobrou volbou budou určitě pro zahradu městskou, moderní či anglickou.

Jasná volba

- habr obecný (*Carpinus betulus*)
- blýskavka Fraserova (*Photinia x fraseri*)
- bobkovišeň lékařská (*Prunus laurocerasus*)
- zimolez lesklý (*Lonicera nitida*)
- brslen Fortuneův (*Euonymus fortunei*)
- tis červený (*Taxus baccata*)

Vyzbrojte se těmi nejlepšími pomocníky! Zatímco s tvarovacím řezem pomůže hlavně plotostřih či nůžky ruční plotové, na zmlazení volně rostlých živých plotů si určitě pořídte ruční zahradnické nebo pákové nůžky. Dobrým pomocníkem bude ale i zahradnická pilka, kterou zdoláte i silnější větve při zmlazování keřů.

Volně rostlý živý plot

Jak už samotný název napovídá, u tohoto živého plotu nebudete muset řešit pravidelný tvarovací řez. Keře necháte jednoduše volně růst, jen je po několika letech zmladíte. Je jen na vás, jestli takový živý plot založíte jen z jediného druhu keře, nebo raději zvolíte pestrou kombinaci, v každém případě se můžete těšit na neskutečně zajímavou podívanou. Pokud se rozhodnete pro kombinaci keřů s okrasnými květy či s jedlými plody, máte jisté, že vaše zahrada bude vyhledávanou jídelnou pro ptáky či užitečný hmyz. Protože už na první pohled vypadají přírodně, budou tou nejlepší součástí zahrad méně formálních. Určitě tedy patří do zahrad venkovských, květinových nebo třeba přírodních.

Doporučené dřeviny

- temnoplodec černoplodý (*Aronia melanocarpa*)
- muhovník Lamarckův (*Amelanchier lamarckii*)
- kalina obecná (*Viburnum opulus*)
- zlatice prostřední (*Forsythia x intermedia*)
- pustoryl věncový (*Philadelphus coronarius*)
- komule Davidova (*Buddleja davidii*)
- ibišek syrský (*Hibiscus syriacus*)

VÍCE
O STÁLEZELENÝCH
KEŘÍCH



Jahodování na vaší zahradě

Sladké plody sytě červené barvy jsou jasným cílem každé červnové procházky po zahradě. Pokud je ještě nepěstujete, určitě se do toho pusťte, jahody plné vitamínů za trochu péče stojí. Zvládnete to třeba i bez zahrady, šťavnaté jahody vám dozrají i v truhlíku za oknem.

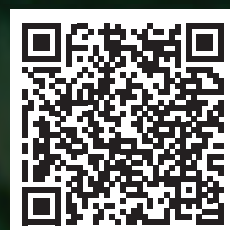
Pěkně na slunce a do kvalitní půdy

Do pěstování jahod se většinou pouští i zarytí odpůrci zahradničení, jahody jsou prostě jahody. Základem úspěchu jejich pěstování je hlavně slunné stanoviště s pěkně kyprou, na kompost bohatou zeminou. Zatímco velkoplodé odrůdy vyžadují trochu víc rozmazlování, o něco méně náročný je jahodník měsíční.

Tradiční i tak trochu jiné pěstování

I když na plné čáře vede pěstování na klasickém záhonu, kde jahodám dopřejete opravdu exkluzivní péči, můžete zkusit i méně tradiční metody. Jaké to jsou a kdy se vyplatí do nich jít?

VÍCE O VRAŇANSKÉ
PRALINCE



TIPY PRO VAŠE JAHODOVÁNÍ

Natura Přírodní hnojivo pro jahody a drobné ovoce 1 l

Hnojivo s vyváženým obsahem živin vhodné pro ekologické pěstování. Dá se použít také na přihnojení angreštu, rybízu, malin i dalšího drobného ovoce.



Natura Organické hnojivo pro jahody a drobné ovoce 1,5 kg

Přírodní organické hnojivo ve formě granulek. Podporuje růst, tvorbu a vyzrávání plodů.



Floria Organo-minerální hnojivo pro jahody a drobné ovoce 2,5 kg

Obsahuje guáno s velmi účinnými dusíkatými a fosforečnými složkami. Aktivuje půdní mikroflóru.



Doporučujeme Pralinku a Mara des Bois

Při výběru odrůd se zajímejte nejen o termín dozrání plodů, ale také o to, zda se jedná o jahodník jednou nebo stále plodící. V zahradnických centrech pro vás připravujeme spoustu odrůd, které se budou hodit pro vaše jahodové kouzlení. Do závěsných košů zkuste třeba stále plodící jahodník Mara des Bois, který začnete sklízet už v první polovině léta. Chutí vám bude připomínat lesní jahodník. Pokud chcete jahody sklízet najednou ve velkém, doporučujeme odrůdu Pralinka. Dozrává v červnu a její velké kuželovité plody vás budou bavit.

Pěstování v nádobách a závěsných koších bude bavit hlavně ty pěstitele, kteří tak trochu bojují s místem na zahradě nebo se musí spolehnout jen na balkón či terasu. Dobrou zprávou je, že i tento způsob pěstování je opravdu efektivní, a pokud zvolíte ty správné odrůdy, můžete jahody sklízet od června do září. Zatímco do závěsných košů stojí za to zvolit hlavně převislé odrůdy, do truhlíků či jiných typů nádob máte při výběru odrůd volnou ruku.

Jahody porostou i na vertikálním záhonu, který si vyrobíte například z dřevěných palet. Tento prostorově nenáročný způsob pěstování ocení-

te hlavně na terase nebo balkónu. Opět budou skvělou volbou podobně jako v závěsných koších převislé odrůdy.

Výsadba do podrostu keřů šetří místo a hodí se pro ni hlavně méně náročné měsíční jahodníky. Pozor, jejich název je trochu zavádějící, nejedná se o jahodník, ze kterého byste plody sklízeli jen jediný měsíc. Naopak, sklízet budete do té doby, než vaši úrodu spálí mráz. Nejlépe uděláte, když jahodník vysadíte do společnos- ti dalších ovocných rostlin, skvělým parťákem mu budou například borůvky, stromkové rybízy nebo angrešty.

Ty nejlepší *maliny* najdete ve skleničce

S malinami si spousta z nás spojuje nejkrásnější prázdniny u babičky na chalupě. Šťavnaté ovoce plné vitamínů a minerálů je prostě neodolatelné, zvláště když si na něm kdykoliv můžete pochutnat v podobě skvělého džemu.

V našich zahradnických centrech najdete kromě všech naprosto nutných potřeb pro zahradničení také spoustu dobrot. Některé z nich nám dodávají Zuzana a Otto Boudovi, díky kterým si můžete na malinách pochutnat tentokrát ve skvělém pasírovaném džemu. V této delikatese se můžete soustředit jen na výbornou malinovou chuť a jemnou konzistenci bez malinových semínek, které pod víčkem džemů od Boudových rozhodně nečekejte. Nechte se už trošku dopředu unést letní pohodou a zatoulejte se do voňavé ovocné zahrady, kde na vás čeká malinové překvapení.

Maliny jsou prostě jedinečné!

Jejich sladce navinulá chuť je návyková! Růžově červené plody zlepšují náladu, podporují imunitu a fungují jako ten nejlepší zdroj minerálů v podobě vápníku, hořčíku, fosforu a draslíku. V podobě džemu se díky cukru jejich chuť navíc ještě zvýrazňuje, takže se máte na co těšit!

Zkuste náš poctivý malinový džem, který chutná jako od babičky. Skvěle se hodí například na palačinky, dorty, linecké cukroví, domácí vafle či do bílého jogurtu. Džem mají ve velké oblibě mlsné jazýčky dětí.

Zuzana & Otto Boudovi,
Originál ze Znojma

Tip na nejlepší malinový džem od Boudových



Maliny Extra Džem

Malinový džem je vyrobený ručně bez použití chemických konzervantů a barviv, obsahuje 65 % malin, cukr a pektin. Svou jemnou strukturu získal díky důkladnému pasírování.



Barevní harlekýni nejen do vázy

Dřív nechyběly v žádné venkovské zahradě, dnes si ze spousty zajímavých odrůd můžete vytvořit vlastní mečíkovou sbírku. Tyto květiny se hodí nejen do záhonu s letničkami k řezu, zaujmou i v nádobě na terase nebo v kombinaci s dalšími letními květinami.

Některé druhy mečíků (*Gladiolus*) u nás rostou dokonce i ve volné přírodě, kvůli jejich úbytku jsou ale už dávno chráněné. Pokud se tedy budeme o mečících nebo také gladiolách bavit, budeme mít na mysli šlechtěné odrůdy, které vznikly soustavným křížením evropských a afrických druhů. Pěstování těchto hlíznatých květin je obdobné jako u jirín. Oba druhy nejsou v našich podmínkách mrazuvzdorné, každý pěstitel bude muset tyto rostliny včas vyjmout ze země a zázimovat na tom správném místě. Se srovnáváním mečíků a jirín můžeme ještě chvíli pokračovat, pro obě květiny je typický neskutečně bohatý výběr z odrůd i to, že se znamenitě hodí k řezu.

Je libo zelené, modré nebo raději skoro černé?

Odrůdy mečíků jsou neskuteční chameleoni, kteří se liší výškou i barvou. Zatímco nízké odrůdy budou ideálním společníkem v květináči na terase, ty vysoké si raději dopřejte na záhonech, kde budou mít dostatek místa. V klidu vás nenechají ani barevné kombinace, kromě jednobarevných mečíků si můžete vybrat i odrůdy s barevnou kresbou. Při pěstování mečíků se ocitnete na divokém karnevalu, barevné odstíny se pohybují od čisté bílé přes růžovou, modrou, žlutou až po křiklavě červenou, zelenou nebo skoro černou. V případě mečíků vlastně ani neexistuje barva, která by se u nich šlechtěním nedala vytvořit.

Pěstování je snadné, chce to ale dodržet několik pravidel:


- Silné rostliny vypěstujete hlavně na slunném místě s kvalitní, živnou a dobře propustnou půdou vylepšenou kompostem. Mečíky nikdy nesázejte na záhon nedávno vyhnojovaný hnojem.
- Hlízy se dají sázet dokonce s týdenním rozestupem, zajistíte si tak jejich postupné nakvétání, přičemž dobu kvetení dokážete prodloužit třeba i o měsíc.
- Pokud na vaší zahradě mečíky trpí opakovaně houbovými chorobami, bude vhodné je před výsadbou namořit vhodným fungicidem.
- Za ideální se považuje hloubka výsadby okolo deseti centimetrů. Rozestup hlíz záleží hlavně na tom, jakým způsobem mečíky pěstujete. Pokud jimi osážete celý záhon, mohou být od sebe vzdálené přibližně deset až 20 centimetrů.
- Na jaře většinou hlízy samovolně naklíčí, už v březnu je ale můžete také předklíčit, a to v tmavé místnosti v substrátu a při teplotě 10 až 15 °C.
- Po výsadbě hlízy důkladně zalijte.
- Během pěstování pravidelně kypřete povrch půdy, k hlízám se lépe dostane voda s živinami. V létě je můžete pravidelně zalévat hnojivem pro cibulnaté a hlíznaté rostliny.
- Odkvetlý květ co nejdříve odstraňte nůžkami, aby se hlíza zbytečně nevysilovala tvorbou semen.
- Hnědnutí a schnutí mečovitých listů nejčastěji v říjnu berte jako povel k vyrpnutí hlíz. Zkraťte stonky i s listy a uložte do dřevěné bedýnky v chladnější a dobře větrané místnosti. Jakmile hlízy zaschnou, což bude asi za měsíc, odstraňte z nich suché stonky a listy. Slupku na povrchu zatím ponechte, ta se odloupne až těsně před výsadbou na záhon.
- Pokud hlízu obklopuje spousta drobných hlízek zvaných bruty, i z nich můžete postupně zapěstovat silně květu schopné rostliny. Na jaře je vysaďte do rýhy a nechte je postupně dorůst.

Jejich květy vydrží ve váze až 14 dní!

33 *I když máme mečíky zařité jako květiny pěstované v pravidelném rastru na samostatném záhonu, určitě to neznamena, že se nedají vysadit i mezi další květiny. V tomto případě je můžete vysadit po jediném kusu i do menší skupiny, dobře také uděláte, když hlízky vysadíte do jedné nebo dvou řad v pozadí květinového záhonu.*



Na plevel
pěkně
od lesa



Perfektně se mu daří na zeleninových záhonech, občas vás může potrápít i v udržovaném trávníku a neušetří ani výsadby okrasných rostlin. Plevel má před námi ve všech směrech neskutečný náskok. Na zahradě s ním prostě musíme počítat, pokud ho ale chcete udržet pěkně na uzdě, poradíme, jak na to.

Víte, proč plevel vede na plné čáře? Tyto plané rostliny mají totiž ve srovnání se šlechtěnými květinami a zeleninou spoustu výhod. Příroda je vybavila hned několika dovednostmi, díky kterým přežívají i na udržovaných zahradách, které úzkostlivě sřežíme s motyčkou v ruce. Nejen že opravdu rychle klíčí, pomalejší nejsou ani v růstu, a pokud trochu zmeškáme pleť a necháme je vykvést, velmi rychle vytvoří spoustu semínek. A ta se samozřejmě rozptýlí po širokém okolí. Takže boj s plevelem je hlavně o správném načasování, protože nejlepší prevencí je tyto bujné rostli-

ny nenechat vykvést. Aby toho ale nebylo málo, spousta planých rostlin, tedy nechtěných plevelů, se rozrůstá podzemními výběžky, takže je vyplít prakticky ani není možné. S plevelem prostě počítejte, roste prakticky všude a neustále. Pokud ho přijmete za přirozenou součást přírody i vlastní zahrady, ušetříte si spoustu starostí. Ani to ale neznamená, že byste ho měli nechat volně růst a přestat pečovat o svůj zelený svět plný zdravé zeleniny a kvetoucích rostlin. Chce to ale dodržet několik zásad, díky kterým nad vámi tyto zelení „válečníci“ nevíteží.

„Péče o zahradu v souvislosti s pletím připomíná válečné tažení. Pokud nechcete na zahradě nechat ruce, snažte se nezvané zelené hosty vyplít včas, rozhodně je nenechte vykvést. Vysetá semínka mnohdy vyklíčí ještě tentýž rok, v půdě navíc mohou na příznivé podmínky počkat spoustu let.“

Desatero pro zahradu bez plevelu

01

I když plevel dokáže růst dokonce i během zimy, kdy se oteplí, nejrychleji roste v jarních a prvních letních měsících. Pokud tedy nepromeškáte včasnou údržbu, můžete nad ním celkem obratně zvítězit. Pozor, zaplevelení bývá extrémní hlavně u čerstvě založené zahrady nebo u pozemků, které nebyly dlouho udržované. V těchto případech počítejte s náročnějším pletím.

Každý rok se něco nestihne a občas nám přes hlavu přeroste i nějaký ten plevel. Pokud to ale jde, snažte se tyto bujné rostliny krotit hned po jejich vyklíčení. Mladé semenáčky se dají většinou vyndat rukou. Jednoleté nekvetoucí plevely můžete dát dokonce i do kompostu.

02

Pletí jednoletých plevelů většinou nebývá tak drastické, tyto druhy totiž nemívají tak pevné kořeny, takže jdou snadno vytrhnout nebo vyrýpnout zahradnickou lopatkou. O něco důslednější budete muset být u plevelů vytrvalých, což je například ščovník, pampeliška nebo pcháč. Protože bývají zakořeněné v pěkné hloubce, není ani jejich vyrýpnutí snadné, přesto to nevzdávejte.

Perfektním způsobem, jak narušit růst plevelu, je kypření. I když se možná zahradnické motyčce tak trochu bráníte, je to ideální pomocník. Nejen že jedno kypření nahrazuje až tři zálivky, spolehlivě naruší také kořinky klíčících plevelů. Kypření tedy rozhodně nezanedbávejte.

04

05

Plevel klíčí na jakékoliv odhalené půdě. A na zeleninových záhonech se mu daří na jedničku, má tu totiž všechno, co potřebuje, a dokonce i něco navíc. Jeho klíčení můžete výrazně omezit mulčováním. I když jsme se už dávno naučili mulčovat výsadby s okrasnými rostlinami, na zeleninové zahradě nám to často ještě moc nejde. Mulčovat se ovšem dá i jemně posečenou trávou. Použit můžete také dřevitou vlnu nebo slámu, která ale může záhon svým způsobem i zaplevelit obilkami, které bývají v tomto materiálu zapomenuty.

06

Dobrym pomocnikem je také černá netkaná textilie, kterou stačí položit na povrch půdy. Netkaná textilie ochrání všechny záhony kromě těch, na kterých pěstujete v hustých řádcích kořenovou zeleninu nebo třeba cibuli.

Co s plevelem?

Možností máte hned několik. Mladý, čerstvě vyklíčený jednoletý plevel můžete i kompostovat, jen je dobré ho zakrýt zeminou nebo jiným materiálem, aby neměl možnost opět zakořenit. Do kompostu nikdy nedávejte plevel vytrvalý nebo se semeny. Pokud ho nechcete odvázet na kompostárnu, založte si na zahradě samostatný kompostér, ve kterém budete plevel likvidovat. Abyste si ale takovým kompostem opět nezaplevelili zahradu, používejte ho jen na dorovnání prohlubní nebo pro výsadbu stromů, kde nebude vadit, když ho rozprostřete po dně výsadbové jámy.

07

Plevel nemá většinou moc velkou šanci na hustě zapojených záhonech. Prevencí jeho klíčení je i pěstování rostlin v hustším sponu.

08

Plevel se nevzdá ani v udržovaném trávníku. Pokud se vyhýbáte použití herbicidů, máte i další možnosti. Dobrym pomocnikem bude například vyrývač plevelů, s jehož pomocí se zbavíte i úpornějších pampelišek. Prevencí výskytu plevelů v trávníku je také pravidelná seč, jarní a podzimní vertikutace nebo hnojení trávníkovým hnojivem. Po perfektním zapojení trávníku tu navíc moc místa pro plevel nezbude.

09

Trošku komplikovanější boj budete mít s plevelem s podzemními výběžky. Mezi nejodolnější rostliny patří například pýr, sylačec nebo bršlice. V jejich případě vám nezbude nic jiného než neustálé pleť s hlubkovým rytím. Postupem času můžete i tak úporný plevel oslabit, chce to ale trpělivost.

10

Ačkoliv plevel vyklíčí i v suchu, pravidelná záливka mu to ještě usnadňuje. Pokud to jde, zalévejte přímo k vysazeným rostlinám a během léta co nejvíc omezte celoplošnou záливku.

Za botanikou do New Yorku

Botanická zahrada
v Brooklynu se může
pochlubit hned
několika speciálními
zahradami s odlišnou
tematikou včetně
jedinečných rostlinných
sbírek.

Jak už samotný název Brooklynské botanické zahrady napovídá, tato zahrada otevřená pro veřejnost se nachází ve čtvrti Brooklyn v New Yorku. Rozkládá se na ploše větší než 20 hektarů v blízkosti parku Mount Prospect, Prospect parku a Brooklynského muzea. Je v ní k vidění více než 14 000 taxonů rostlin a každý rok ji navštíví téměř milion návštěvníků.

Zpátky ke kořenům

Když byla Brooklynská botanická zahrada před více než stoletím založena, oblast New Yorku se právě rozvíjela a vytvářelo se panorama města, které známe dnes. Vytvoření veřejné zahrady bylo jedním ze způsobů, jak zajistit, aby ve víru velkoměsta zůstala zachována plocha zeleně. Snaha o vybudování botanické zahrady byla již v 19. století, kdy vzniklo hned několik návrhů. Až ten třetí byl úspěšný, a tak se zahrada po dlouhém snažení otevřela v květnu roku 1911.

Při budování zahrady bylo vytěženo velké množství kamenů, které byly následně použity na stavbu skalek, mostů a hrází přes umělý potok nebo v Zahradě místní flóry.

Vítejte v Japonské zahradě!

První otevřenou sekcí byla Zahrada místní flory, která měla za cíl ukázat a zachovat původní rostliny z okolí. V červnu roku 1915 byla poté otevřena jedna z prvních japonských zahrad v Americe. Prvenství tato zahrada získala i díky tomu, že byla veřejnosti zpřístupněna zdarma. Zahradu vytvořil japonský zahradní designér Takeo Shiota, který ovšem nikdy plně nezdokumentoval svůj návrh a různé renovace v průběhu let zásadně změnily Shiotovy původní plány.

V Japonské zahradě se nachází tři kopce označující Zemi, nebe a lidstvo. Dále je zde k vidění uměle vybudovaný vodopád a ostrov. Součástí zahrady je také zakřivené jezírko ve tvaru čínského znaku srdce, které tu bylo ještě před založením botanické zahrady.

Mezi architektonické prvky zahrady patří dřevěné mosty, kamenné lucerny, vyhlídkový pavilon, brána torii a šintoistická svatyně. Jezírku dodávají pestré barvy i život koi kapři a uprostřed se nachází Želví ostrov. Je zde také japonský chrám zasvěcený Inari, bohyni lišek, plodnosti a zemědělství. Roku 1980 město Tokio zahradě věnovalo 500 let starou lucernu Shogun. Japonská zahrada byla během druhé světové války dočasně přejmenována na Orientální zahradu.

Zahrada smyslů a zelený svět pro děti

Velkou zajímavostí je Vonná zahrada, která je vybavená informačními cedulemi psanými Braillovým písmem pro návštěvníky s poruchou zraku. Byla vytvořena před sedmdesáti lety zahradní architektkou Alice Recknagel Ireys. Vonná zahrada byla první zahradou v USA navrženou pro nevidomé. Návštěvníci se tu mohou rostlin libovolně dotýkat, aby je poznali doslova na vlastní kůži. V zahradě najdete čtyři tematické sekce, a to rostliny na dotek, rostliny s vonnými listy, rostliny s vonnými květy a kuchyňské bylinky. Zahrada je bezbariérová a všechny záhony jsou dostatečně vysoké tak, aby se jich mohli dotýkat lidé na invalidním vozíku.

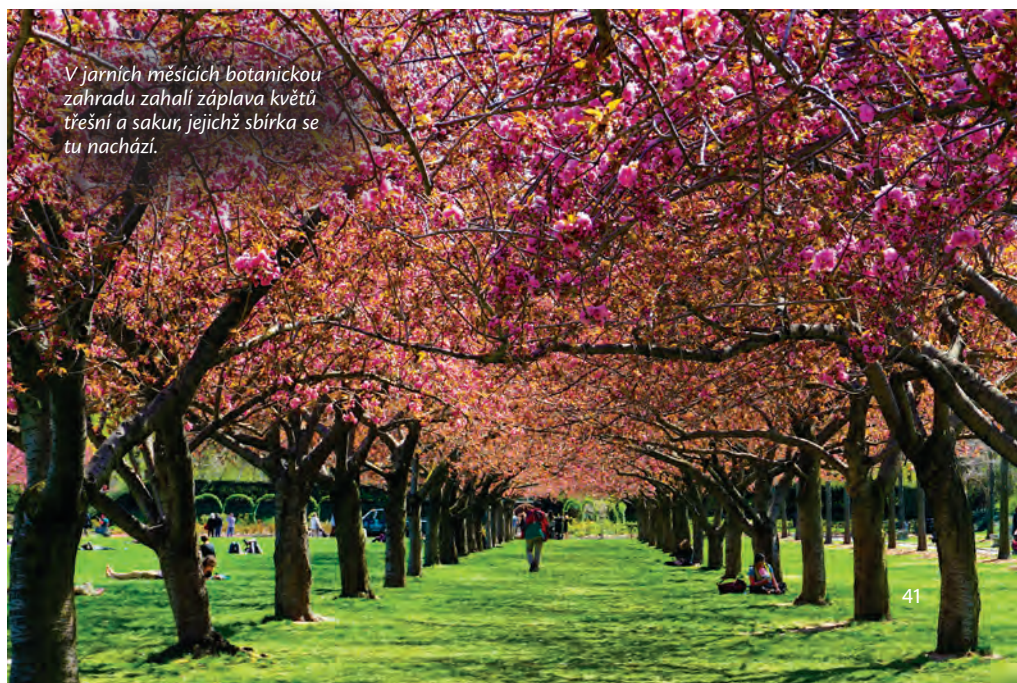
Další sekcí brooklynské botanické zahrady je zahrada určená pro děti. Je jednou z nejstarších dětských zahrad na světě a vůbec nejstarší v USA. Mládež tady pěstuje především zeleninu, která se jim svým rychlým růstem velmi brzy odvděčí za jejich snahu. Každý rok přiláká tisovku mladých lidí.



V botanické zahradě najdete také Steinhartovu konzervatoř s několika pavilony, ve kterých uvidíte sbírky rostlin.



Japonská zahrada



V jarních měsících botanickou zahradu zahalí záplava květů třešní a sakur, jejichž sbírka se tu nachází.

Dřepčíky prozradí požery na listech

Jen málokdo neměl tu smůlu na dřepčíky, patří totiž mezi nejobtížnější žravé škůdce. Na své zeleninové zahradě je „načapáte“ hlavně na brukvovité zelenině. Nebezpečí těchto černých brouků spočívá hlavně v tom, že dokážou zlikvidovat čerstvě vyklíčené rostliny i zapěstované sazenice. Navíc se velmi snadno přemísťují z rostliny na rostlinu skákáním.

Dřepčící se mohou kolikrát natolik přemnožit, že se s nimi setkáte na svých záhonech i v průběhu léta, kdy už máte zeleninu dávno pěkně narostlou. Pokud nejsou dřepčící přemnožení, většinou si všimnete jen malých otvorů průměru nad jeden milimetr na listech ředkviček, zelí, kedluben, ale i dalších brukvovitých rostlin. Při silném přemnožení ale určitě spatříte i samotné škůdce, někdy dokonce překvapí, v jakém množství na zeleninu zaútočí.

Jak je poznat

Dospělí tmavě lesklí brouci s dlouhými tykadly do listů i klíčících listů vykousávají kruhové otvory. Na zahradách se většinou objevují čtyři druhy, a to dřepčící černí, černonoží, polní a zelení. Pozor, škodí i jejich bělavé larvy, které pod zemí okusují kořínky rostlin. Ty pak hynou, aniž byste věděli, proč tomu tak vůbec je.

Kde se projevují

V dubnu vylétují přezimovaní dospělci do okolí a hledají vzházející kedlubny a jinou brukvovitou zeleninu, případně řepku na polích. Okusují mladé listy a následně kladou vajíčka do půdy. Z těch se líhnou drobné bílé larvy a ty okusují kořínky mladých rostlin. Následně se v půdě kuklí a vylétují dospělci. Ti se pak zdržují na vlhkých místech a tam přečkávají léto a na podzim opět intenzivně napadají brukvovité rostliny a intenzivně na nich škodí. Tvoří pouze jednu generaci do roka, pokud se vám podaří jejich cyklus přerušit, máte vlastně vyhráno.

Rychlý zásah

Pokud míváte s dřepčíky problém opakovaně, připravte se na ně už dopředu. Insekticidní přípravky proti dřepčikům se dají aplikovat už na mladé semenáčky nebo na vzrostlou sadbu. Použít ovšem můžete i prostředky biologické ochrany, které se aplikují ve chvíli, kdy výskyt dřepčika zaznamenáte. Zkusit můžete například

Živé organismy proti larvám nebo Nemasil Forte, který obsahuje dravou hlístici rodu *Steinernema feltiae*.

Nejlepší je prevence

Nejúčinnější prevencí je zamezení přemnožení tohoto škůdce. Jakmile ho tedy zaznamenáte, co nejdříve proti němu zakročte. Preventivním zásahem je důkladný podzimní úklid zeleninových záhonů, které se před zimou hluboce zryjí, čímž se naruší přezimování dospělého stádia. Dobrým řešením je také zakrytí záhonů se sadbou brukvovité zeleniny bílou netkanou textilíí.

Text: (red.); foto: Shutterstock, ZC s.r.o.

Tipy pro ochranu rostlin

ŽIVÉ ORGANISMY PROTI LARVÁM

Tyto parazitické hlístice aktivně vyhledávají larvy dřepčků a likvidují je. Aplikace je jednoduchá, přípravek stačí rozmíchat v závlivkové vodě a napadené záhony zalít, nebo ho zapravte do vrchní části půdy.



SPINTOR

Tento požerový i kontaktní přípravek představuje kombinaci klasického chemického postřiku a bio přípravku šetrného k životnímu prostředí. Funguje například i proti květkám, třásněnkám, vrtuli nebo různým druhům lištožravých housenek. V balení o objemu 6 a 20 ml.



Nerozuměli jste některým pojmům?

Antioxidant

Jedná se o látky, které bojují s volnými radikály (vznikají v těle vlivem stárnutí organismu) a snižují jejich působení na lidský organismus. Velké množství antioxidantů obsahují různé druhy koření, ovoce i zeleniny. Mezi nejsilnější antioxidanty se řadí vitamín C a karotenoidy (ve velkém obsaženy v mrkvi, tykvích, paprikách a dalších plodinách s výrazným zbarvením).

Antibakteriální účinek

Antibakteriální látky účinně likvidují bakterie. Mohou být obsaženy v koření, ovoci i zelenině.

Antiparazitický účinek

Látky s tímto účinkem fungují jako prevence proti živočišným parazitům. Pomáhají i při jejich odstranění.

Antivirový účinek

Látky účinně zasahující proti virům. Jsou obsaženy nejen v léčích, ale také v ovoci, zelenině i některém koření.

Antokyany

Ve vodě rozpustná barviva v různých barevných odstínech. V mnoha ohledech působí pozitivně na lidské zdraví a imunitu.

Insekticid

Prostředek určený k likvidaci škodlivého hmyzu. Podle působnosti se jedná o kontaktní (musí přijít do přímého kontaktu se škůdcem) nebo systémovou (většinou ve formě prášku rozpustného ve vodě, kdy se účinná látka dostane do pletiv rostliny, přičemž hmyz zahubí až po zkonzumování částí rostlin) látku.

Gabion

Nebo také gabionové koše. Drátěná konstrukce vyplněná kamenivem určená ke zpevnění svahu. Používá se také jako součást oplocení či jiných staveb.

Kokosová rohož

Často se také nazývá jako protierozní nebo jutová síť. Jedná se o dočasnou ochranu svahu bez vegetace. Slouží i jako podklad pro mulč, který by se jinak ze svahu sesunul.

Pikýrování

Přepichování nebo také jednocení sazenic.

Předpěstování sadby

Způsob pěstování sadby teplomilných druhů květin, bylin i zeleniny. Předpěstování probíhá nejčastěji v zimních nebo jarních měsících v truhlíku či jiné nádobě na okenním parapetu, ve vytápěném nebo studeném skleníku či fóliovníku. Bývá běžné u rostlin s delší vegetační dobou.

Přímý výsev

Metoda výsevu rovnou na venkovní záhon bez předpěstování. Přímý výsev se provádí u zeleniny, bylinek i květin, které vytváří dlouhé kulovité kořeny nebo nesnáší manipulaci s kořenovým systémem během pikýrování.

Roubování

Metoda vegetativního množení rostlin, při které dochází ke spojení podnože (spodní část spolu s kořenem) a roubem (horní část rostliny včetně listů či jehlic). Používá se například u různých druhů zeleniny, ale také u ovocných či okrasných dřevin.

Superpotravina

Potravina s vysokým obsahem vitamínů a minerálních látek prospěšná lidskému zdraví. Za superpotravinu může být označena zelenina či ovoce nebo potraviny z nich složené.





Více o naší skupině
www.florenium.cz



Zahrada je náš svět, náš svět je Florenium.

AZ GARDEN
Pardubice

Ferenčík
České Budějovice + Trhové Sviny

FLORA GARDEN
Bakov nad Jizerou

Chládek zahradnické centrum
Praha 6

Zahrada Flora
Úvalno + Krnov

Zahrada Lisý
Králov Dvůr – Popovice

Zahradnické centrum Brabec
Modřice

Zahradnictví Duořák a syn
Teplice + Most

Zahradnictví Líbeznice
Líbeznice

Zahradnictví Novák Hlučín
Hlučín

Zahradnictví u Kopřivů
Šebrov + Blansko + Tišnov